

88 1797

Oživiljene zgodbe dobske domačije



Naša raznolika pokrajina je izjemno bogata s pestrimi primeri vernakularne arhitekture in izročili stavbarstva, a stara poslopja in domačije v zadnjih desetletjih pogosto izginjajo pred našimi očmi, navadno pa jih nadomeščajo konfekcijske tipske hiše neracionalnih oblik, velikosti in barv, saj se prenova očitno mnogim ljudem zdi prevelik in pretežaven zalogaj, kar prikri- vajo tudi z izgovorom, da so današnje potrebe bivanja popolnoma drugačne. A predstavljeni primer prenove poslopja, ki ga je zaradi izjemno slabega stanja večina že odpisala, dokazuje ravnoprotno – kulturno dediščino je mogoče na sodoben, a spoštljiv način ponovno oživiti.

Dokaj velika hiša z zelo bogato zgodovino stoji v zaščitenem starem urbanem tkivu Doba in je bila zgrajena leta 1797. Prvih dvajset let je služila kot enorazredna šola, ob zgraditvi novega šolskega poslopja pa jo je kupil Franc Igljč - Milajzen z ženo Barbaro. Njuna edinka Adela je za moža vzela brata pisatelja Frana Detele, Karla, ki se je v Dob priselil iz Moravč. Ta je bil pobudnik organiziranega gasilstva v kraju, družina pa se je ukvarjala predvsem s trgovsko in gostinsko dejavnostjo, zato je Adela za tiste čase živela precej gosposko in v hiši pogosto gostila mlade intelektualce, sošolce sinov Karla in Stanka, ki sta študirala na Dunaju. Sem sta med drugimi

zahajala tudi slikar Hinko Smrekar in operni pevec Julij Betetto. Ob Adelini smrti je leta 1908 kmetovanje in obrt prevzel eden od sinov, Ivo Detela, ki je kasneje postal župan Doba, zato je v tem času hiša služila tudi kot županov urad. Kljub zavidljivi starosti, različnim funkcijam, ki jih je gostila skozi dobri dve stoletji, in posledičnim predelavam v interierju je skozi čas hiša ohranila izrazite značilnosti slovenskega graditeljstva, konkretneje, lastnosti tipologije stare gorenjske hiše; ta je imela sicer v originalni zasnovi zidano pritličje in leseno nadstropje z gankom, pripadala pa sta ji še gospodarski objekt in velik vrt z bujnim rastlinjem. Slednji je kljub svoji neurejenosti

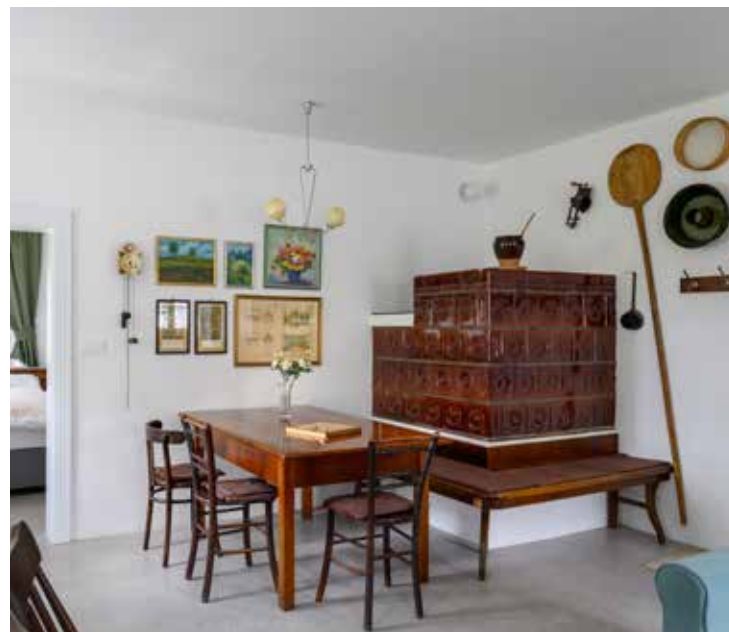


LEPE HIŠE

Besedilo: Timotej Veselina
Fotografije: Miha Krambčič

Autorska projekta:
Mateja Panter, u. d. i. a.
Lokacija: Dob pri Domžalah
Leto načrtovanja: 2019
Leto izvedbe: 2021





in zaraščenosti nova lastnika še dodatno prepričal k nakupu poslopja. Čeprav je oglas zaradi propadajočih objektov dobesedno prodajal le zemljišče, sta objekta in njune zanimive zgodbe želela ohraniti, jih na sodoben način ovrednotiti, osmisliti in podati novim generacijam. Koncept prenove tako temelji na ohranitvi osnovnih prvin in odlik poslopja z vizualno močnim, a ekonomsko zadržanim pristopom. Gabarite hiše ter kompozicijo in velikosti oken-skih odprtín so zato ohranili, krepke in kakovostne prvotne nosilne elemente so skupaj s temelji obnovili in

Ohranitev osnovnih prvin in odlik poslopja.

statično ojačali, v celoti so restavriralí tudi originalno stavbno pohištvo, vrt s sadovnjakom pa so krajinsko uredili in mestoma dopolnili z značilnimi avtohtonimi vrstami dreves in grmovnic. Osvežená in nepotrebnih elementov očíščena tlorisna zasnová – ta vsebuje štíri namestitvene apartmaje, pri čemer lahko največji, ki se odpira na vrt, gosti tudi različne umetniške in kulinaríčne dogodke za večje skupine obiskovalcev – je zato prilagajena obstoječi primarni logiki in videzu híše. Ohranili so tudi tradicionalni osrednji prostor (»hišo«) s staro lončeno pečjo,

leseno stopnišče in manjšo obokano klet, ponovno pa sta med drugimi originalnimi elementi spregovorila tudi delno poslikana ločna veža in lesen strop iz tramov v mansardi. Z občutkom za detajl oblikovani interier obiskovalca nagovarja s pisanim naborom starih originalnih kosov pohištva, različnih spominkov in dokumentov, nekaj elementov opreme so celo inovativno kombinirali in kolažirali iz precej dotrajaníh kosov, najdenih v poslopju, medtem ko so kopalnice in kuhinje opremljene sodobno, a v odnosu do starega spoštljivo zadržano. Arhitektki je tako uspelo oživiti že davno pozabljeno in za mnoge odpisano stavbo, ki danes pomeni eno redkih pristnih domačij v Dobo in njegovi širši okolici.



ODGOVARJA ARHITEKTKA MATEJA PANTER

V kakšnem stanju je bilo poslopje, ko ste ga prvič obiskali?

Hiša ni skrivala svoje lepote, je pa bila ta zastrta s starostjo, kar je ljudi tudi napeljevalo k misli na rušitev. Skupaj z vrtom nas je takoj navdušila, a smo pred odločitvijo o nakupu z dvema neodvisnima statikoma še preverili konstrukcijsko stanje. Izkazalo se je, da je hiša dobro grajena, strop nad nadstropjem je bil celo izveden s stikoma postavljenimi tramovi, kar je redkost in je bilo uporabljano predvsem pri gradovih. Opazili pa smo vlago na enem vogalu in slabe lesene stropnike nad pritličjem.

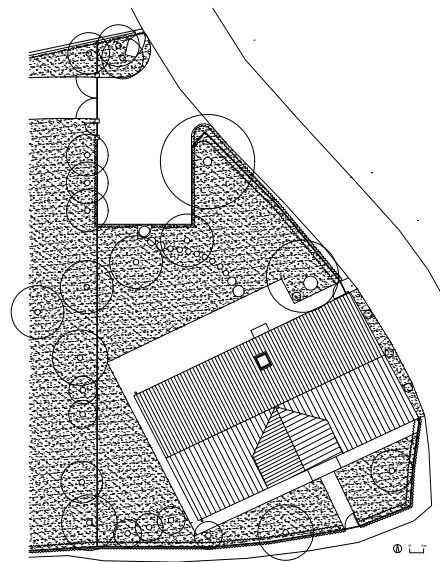
So se skozi izvedbo prenove pokazali kakšni nepričakovani zapleti?

Seveda, brez tega žal ne gre. Prenove so vedno dinamična gradnja, zahtevna v smislu iskanja pravih rešitev, saj so nepredvidene situacije pogoste. Poleg tega je ravnanje pri obnovi drugačno kot pri novogradnji. Zato se je bilo treba bliskovito odločati – na podlagi konzultacij s strokovnjaki za posamezne primere. Ta del je bil najtežji, danes se mi zdi, da sem se morala v letu dni trajanja prenove vsaj trikrat na dan odločiti o čem pomembnem, za kar je bilo predhodno potrebne ogromno komunikacije, pa poizvedovanja, izračunov ... Na koncu si ti tisti, ki

mora izbrati med vsemi podatki in rešitvami – ti pa so si neredko med seboj tudi povsem nasprotovali.

Kako bi lahko poleg zgovornih kakovostnih primerov v praksi, kot je Hiša 1797, bolj spodbujali splošno javnost k obnovi starega, četudi tako dotrajanega, kot je bilo poslopje v Dobu?

Začeti bi morali v šolah, kjer na splošno primanjkuje izobraževanja o arhitekturi, oblikovanju, kulturi bivanja. To so izjemno pomembne teme za razvoj kulture naroda. Takoj za tem so konkretne spodbude, o katerih smo nedavno imeli tudi posvet v Državnem svetu RS. Žal se že vse obdobje naše države (30 let! – op. a.) odločevalci zavedajo pomanjkanja strategije in regulirane podpore za prenovo dediščine, a storili niso ničesar. Potencialni investitorji so večinoma neizobraženi, nato še nimajo nobenih finančnih spodbud. Sami smo našli rešitev v prijavi k projektu LAS, kjer smo bili izbrani z največ točkami, a ti projekti z evropskimi sredstvi so namenjeni razvoju podeželja, zato smo morali početi predvsem druge stvari (povezovanje z lokalnim okoljem, z ogroženimi skupinami šestih okoliških občin, izvajanje izobraževanj in delavnic v teh občinah ...), da smo lahko delček sredstev namenili za prenovo stavbe.



DATOTEKA
HIŠA 1797

STAVBA
Koncept zasnove: šarm starih časov Slovenije

Program: turistični objekt
Konstrukcija stavbe: kamen, opeka

POVRŠINE
Pritličje: 122 m²
Podstrešje: 105 m²
Parcela: 536 m²
Pozidana površina: 178 m²

PROJEKTANTSKA EKIPA
Arhitektura: Mateja Panter
Interier: Mateja Panter
Projektant gradbenih konstrukcij: Matjaž Kodek, Costa, d. o. o.
Investitor: zasebni

IZVAJALCI IN DOBAVITELJI
Glavni izvajalec gradbeno-obrtniških del: Point-A, d. o. o.
Mizarska dela: Venceslav Koželj, s. p.
Kuhinja: Baims, d. o. o.
Kopalnica: Geberit, d. o. o.
Tlaki: Coston, d. o. o.
Armature: Vistra, d. o. o.
Dobavitelj stavbnega pohištva: Lesko Žiri, d. o. o.